

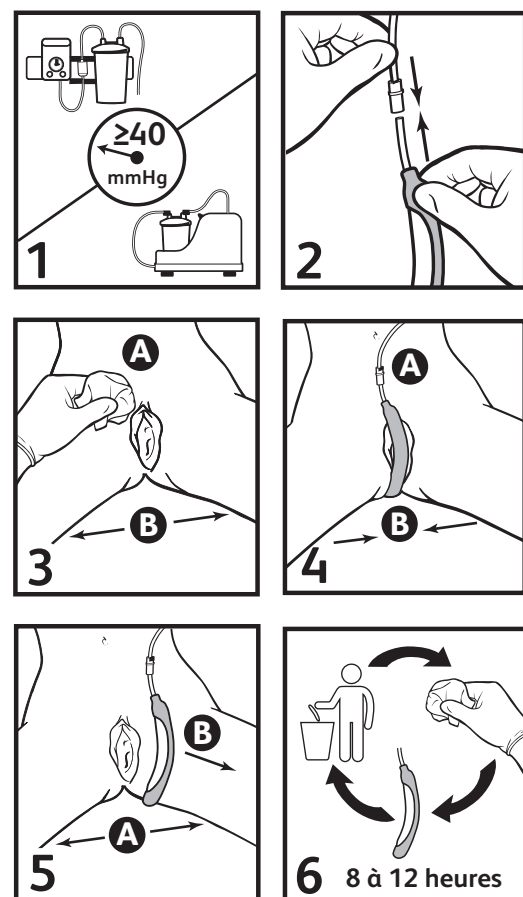
Mode d'emploi

Installation:

1. Raccorder le contenant à l'unité d'aspiration murale et régler la pression d'aspiration en continu à une valeur minimale de 40 mmHg. Toujours utiliser la pression d'aspiration minimale nécessaire. Si le système collecteur d'urine PureWick™ est utilisé, raccorder le contenant à l'unité et l'allumer. Consulter le Guide de l'utilisateur du système collecteur d'urine PureWick™ pour obtenir de plus amples renseignements.
2. Raccorder la sonde externe pour femmes PureWick™ au contenant de collecte en utilisant une tubulure d'aspiration standard.

Toilette périnéale et mise en place:

3. Effectuer la toilette périnéale et évaluer l'intégrité de la peau (le documenter en suivant le protocole de l'hôpital). Écarter les jambes, les muscles fessiers et les lèvres. Palper la symphyse pubienne comme marqueur anatomique.
4. Orienter le côté de la compresse douce vers la patiente, puis aligner l'extrémité distale de la sonde externe pour femmes PureWick™ avec le sillon interfessier. Insérer doucement le côté de la compresse douce entre les fessiers et les lèvres écartés. S'assurer que le haut de la compresse est aligné avec la symphyse pubienne. Rapprocher lentement les jambes une fois que la sonde externe pour femmes PureWick™ est positionnée.



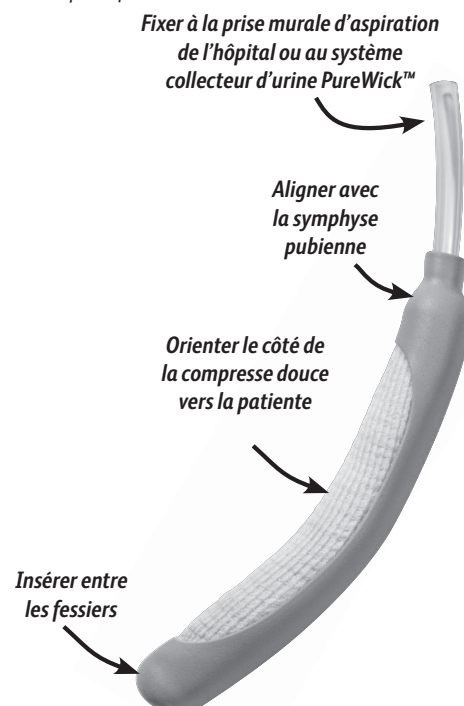
Remarque: la patiente peut être allongée sur le dos ou sur le côté, allongée sur le dos avec les jambes en position de grenouille, ou allongée sur le dos avec les genoux pliés et les cuisses écartées (position gynécologique) avant de mettre en place le dispositif.

Retrait:

5. Pour retirer la sonde externe pour femmes PureWick™, écarter complètement les jambes, les fessiers et les lèvres. Pour éviter toute lésion cutanée pendant le retrait, tirer doucement sur la sonde externe pour femmes PureWick™ en l'éloignant de la peau. S'assurer que l'aspiration est maintenue pendant le retrait de la sonde externe pour femmes PureWick™. Après usage, ce produit peut présenter un risque biologique potentiel. L'éliminer conformément aux lois et réglementations locales, provinciales et fédérales en vigueur.

Entretien:

6. Remplacer la sonde externe pour femmes PureWick™ au moins toutes les 8 à 12 heures, ou si elle est souillée de selles ou de sang. Évaluer systématiquement l'intégrité de la peau et effectuer une toilette périnéale avant de mettre en place une nouvelle sonde externe pour femmes PureWick™.



Usage Externe Uniquement

Indication d'utilisation:

La sonde externe pour femmes PureWick™ est destinée à la prise en charge non invasive de l'élimination de l'urine chez les patients de sexe féminin.

Contre-indications:

- Patientes souffrant de rétention urinaire

Avertissements:

- Ne pas utiliser la sonde externe pour femmes PureWick™ avec un bassin de lit ou tout matériel ne permettant pas une circulation d'air suffisante.
- Pour éviter d'éventuelles lésions cutanées, ne jamais pousser ou tirer sur la sonde externe pour femmes PureWick™ contre la peau pendant la mise en place ou le retrait.
- Ne jamais insérer la sonde externe pour femmes PureWick™ dans le vagin, le canal anal ou toute autre cavité du corps.
- Cesser l'utilisation si une réaction allergique se produit.
- Après usage, ce produit peut présenter un risque biologique potentiel. L'éliminer conformément aux lois et réglementations locales, provinciales et fédérales en vigueur.

Précautions:

- Non recommandée chez les patientes suivantes :
 - patientes agitées, combatives ou peu coopératives et qui pourraient retirer la sonde externe pour femmes PureWick™
 - patientes ayant fréquemment des épisodes d'incontinence fécale en l'absence d'un système de prise en charge des matières fécales
 - patientes présentant une irritation ou une lésion cutanée au niveau du site de mise en place de la sonde
 - patientes ayant des menstruations modérées/abondantes et ne pouvant pas utiliser un tampon
- Ne pas appliquer de crème protectrice sur le périnée lors de l'utilisation de la sonde externe pour femmes PureWick™. La crème protectrice pourrait gêner l'aspiration.
- Procéder avec prudence chez les patientes qui ont récemment subi une intervention chirurgicale au niveau de l'appareil génito-urinaire externe.
- Évaluer systématiquement l'intégrité de la peau et effectuer une toilette périnéale avant de mettre en place une nouvelle sonde externe pour femmes PureWick™.
- Maintenir l'aspiration jusqu'au retrait complet de la sonde externe pour femmes PureWick™ de la patiente, afin d'éviter un refoulement de l'urine.

Recommandations:

- Réaliser chaque étape en utilisant une technique hygiénique. Au domicile, se laver les mains soigneusement avant de mettre en place le dispositif.
- Avant de raccorder la sonde externe pour femmes PureWick™ à l'unité d'aspiration murale de l'hôpital, vérifier sa fonction d'aspiration en couvrant l'extrémité ouverte de la tubulure d'aspiration avec une main, tout en observant l'indicateur de pression. Si la pression n'augmente pas lorsque l'extrémité de la tubulure est couverte, vérifier que la tubulure est sécurisée, branchée et non pliée.
- S'assurer que la sonde externe pour femmes PureWick™ demeure dans la bonne position après avoir tourné la patiente. Retirer la sonde externe pour femmes PureWick™ avant de sortir la patiente du lit.
- Pour la plupart des patientes, la mise en place correcte de la sonde externe pour femmes PureWick™, en la positionnant bien entre les lèvres et les fessiers, maintient la sonde externe pour femmes PureWick™ en place. Pour certaines patientes, un sous-vêtement en filet peut s'avérer utile pour stabiliser la sonde externe pour femmes PureWick™.
- Évaluer la position du dispositif et l'intégrité de la peau de la patiente au moins toutes les 2 heures.
- Remplacer la sonde externe pour femmes PureWick™ toutes les 8 à 12 heures, ou lorsqu'elle est souillée de selles ou de sang.
- Changer la tubulure d'aspiration en suivant le protocole de l'hôpital ou au moins tous les trente (30) jours.

Le glossaire des symboles anglais de BD est disponible à l'adresse www.bd.com/en-us/symbols-glossary.

	Unité d'emballage		Non stérile
	À usage unique		Ne pas utiliser si l'emballage est endommagé
	Référence catalogue		Date limite d'utilisation
	Numéro de lot		Fabricant
	Ne contient pas de latex de caoutchouc naturel		Consulter le mode d'emploi

Fabricant: C. R. Bard, Inc., 8195 Industrial Boulevard, Covington, GA 30014 USA
+1.844.823.5433 www.purewick.com bd.com

BD, le logo BD et PureWick sont des marques commerciales de Becton, Dickinson and Company ou de ses filiales. © 2022 BD. Tous droits réservés.

PK2456229 03/2022

Instructions for Use

Setup:

1. Connect the canister to wall suction and set to a minimum of 40mmHg continuous suction. Always use the minimum amount of suction necessary. If using the PureWick™ Urine Collection System, connect the canister to the unit and turn the unit on. Please consult the PureWick™ Urine Collection System User Guide for further information.
2. Using standard suction tubing, connect the PureWick™ Female External Catheter to the collection canister.

Peri-care and Placement:

3. Perform perineal care and assess skin integrity (document per hospital protocol). Separate legs, gluteus muscles, and labia. Palpate pubic bone as anatomical marker.
4. With soft gauze side facing patient, align distal end of the PureWick™ Female External Catheter at gluteal cleft. Gently tuck soft gauze side between separated gluteus and labia. Ensure that the top of the gauze is aligned with the pubic bone. Slowly place legs back together once the PureWick™ Female External Catheter is positioned.

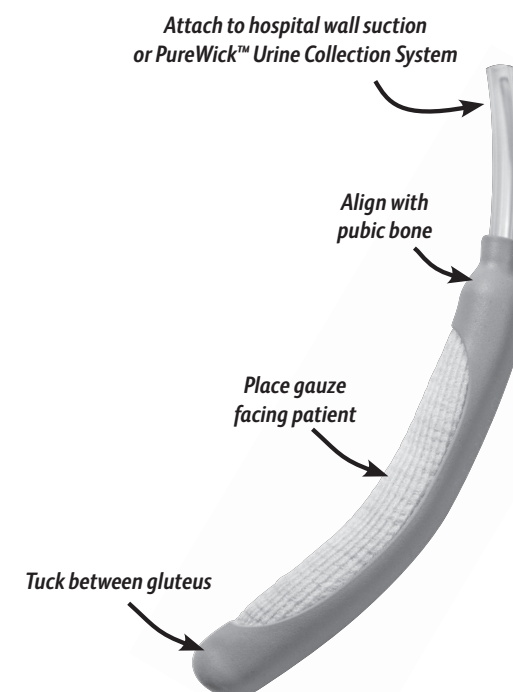
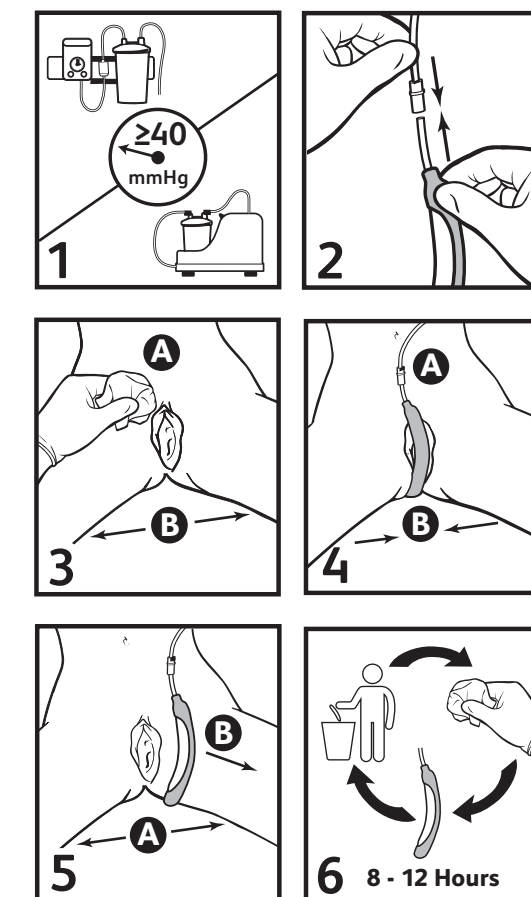
Note: Patient can be positioned on back, side lying, frog legged, or lying on back with knees bent and thighs apart (lithotomy position) prior to device placement.

Removal:

5. To remove the PureWick™ Female External Catheter, fully separate the legs, gluteus, and labia. To avoid potential skin injury upon removal, gently pull the PureWick™ Female External Catheter directly outward. Ensure suction is maintained while removing the PureWick™ Female External Catheter. After use, this product may be a potential biohazard. Dispose of in accordance with applicable local, state and federal laws and regulations.

Maintenance:

6. Replace the PureWick™ Female External Catheter at least every 8-12 hours or if soiled with feces or blood. Always assess skin for compromise and perform perineal care prior to placement of a new PureWick™ Female External Catheter.



External Use Only

Indication for use:

The PureWick™ Female External Catheter is intended for non-invasive urine output management in female patients.

Contraindications:

- Patients with urinary retention

Warnings:

- Do not use the PureWick™ Female External Catheter with bedpan or any material that does not allow for sufficient airflow.
- To avoid potential skin injury, never push or pull the PureWick™ Female External Catheter against the skin during placement or removal.
- Never insert the PureWick™ Female External Catheter into vagina, anal canal, or other body cavities.
- Discontinue use if an allergic reaction occurs.
- After use, this product may be a potential biohazard. Dispose of in accordance with applicable local, state and federal laws and regulations.

Precautions:

- Not recommended for patients who are:
 - Agitated, combative, or uncooperative and might remove the PureWick™ Female External Catheter
 - Having frequent episodes of bowel incontinence without a fecal management system in place
 - Experiencing skin irritation or breakdown at the site
 - Experiencing moderate/heavy menstruation and cannot use a tampon
- Do not use barrier cream on the perineum when using the PureWick™ Female External Catheter. Barrier cream may impede suction.
- Proceed with caution in patients who have undergone recent surgery of the external urogenital tract.
- Always assess skin for compromise and perform perineal care prior to placement of a new PureWick™ Female External Catheter.
- Maintain suction until the PureWick™ Female External Catheter is fully removed from the patient to avoid urine backflow.

Recommendations:

- Perform each step with clean technique. In the home setting, wash hands thoroughly before device placement.
- Prior to connecting the PureWick™ Female External Catheter to hospital wall suction tubing, verify suction function by covering the open end of the suction tubing with one hand and observing the pressure dial. If the pressure does not increase when the line is covered, verify that the tubing is secured, connected, and not kinked.
- Ensure the PureWick™ Female External Catheter remains in the correct position after turning the patient. Remove the PureWick™ Female External Catheter prior to ambulation.
- Properly placing the PureWick™ Female External Catheter snugly between the labia and gluteus holds the PureWick™ Female External Catheter in place for most patients. Mesh underwear may be useful for securing the PureWick™ Female External Catheter for some patients.
- Assess device placement and patient's skin at least every 2 hours.
- Replace the PureWick™ Female External Catheter every 8-12 hours or when soiled with feces or blood.
- Change suction tubing per hospital protocol or at least every thirty (30) days.

The BD English symbols glossary is located at www.bd.com/en-us/symbols-glossary.

	Packaging Unit		Non-sterile
	Single Use		Do not use if package is damaged
	Catalog Number		Use By date
	Lot Number		Manufacturer
	Not Made with Natural Rubber Latex		Consult instructions for use

Manufacturer: C. R. Bard, Inc., 8195 Industrial Boulevard, Covington, GA 30014 USA
+1.844.823.5433 www.purewick.com **bd.com**

BD, the BD Logo and PureWick are trademarks of Becton, Dickinson and Company or its affiliates.
© 2022 BD. All rights reserved.

Instrucciones de uso

Configuración:

1. Conecte el cartucho a la entrada de succión y configure a una succión continua mínima de 40 mmHg. Siempre utilice la cantidad mínima de succión necesaria. Si usa el sistema de recolección de orina PureWick™, conecte el recipiente a la unidad y encienda la unidad. Consulte la Guía del usuario del sistema de recolección de orina PureWick™ para obtener más información.
2. Utilice tubos de succión estándar para conectar el Catéter externo para mujeres PureWick™ al cartucho de recolección.

Cuidado perineal y colocación:

3. Lleve a cabo el cuidado perineal y evalúe la integridad de la piel (documente según el protocolo del hospital). Separe las piernas, los músculos glúteos y los labios. Palpe el hueso púbico a manera de marcador anatómico.
4. Con una gasa suave orientada hacia la paciente, alinee el extremo distal del Catéter externo para mujeres PureWick™ en el surco glúteo. Inserte con cuidado el lado con la gasa suave entre los glúteos y labios separados. Asegúrese de que la parte superior de la gasa está alineada con el hueso púbico. Junte las piernas suavemente una vez que el Catéter externo para mujeres PureWick™ esté en posición.

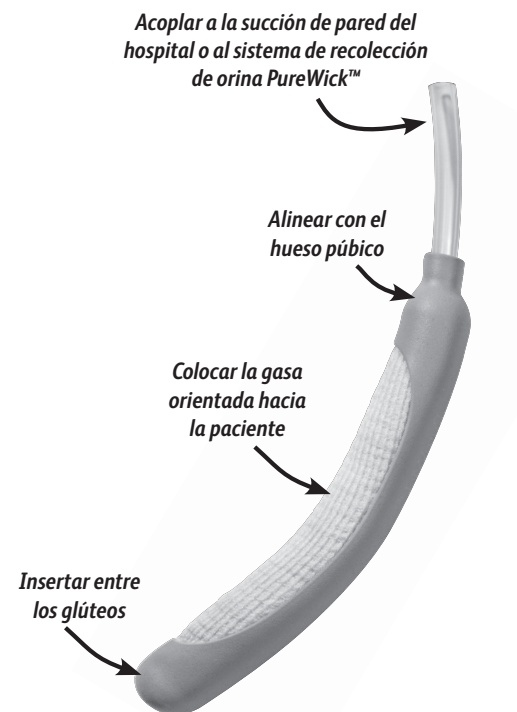
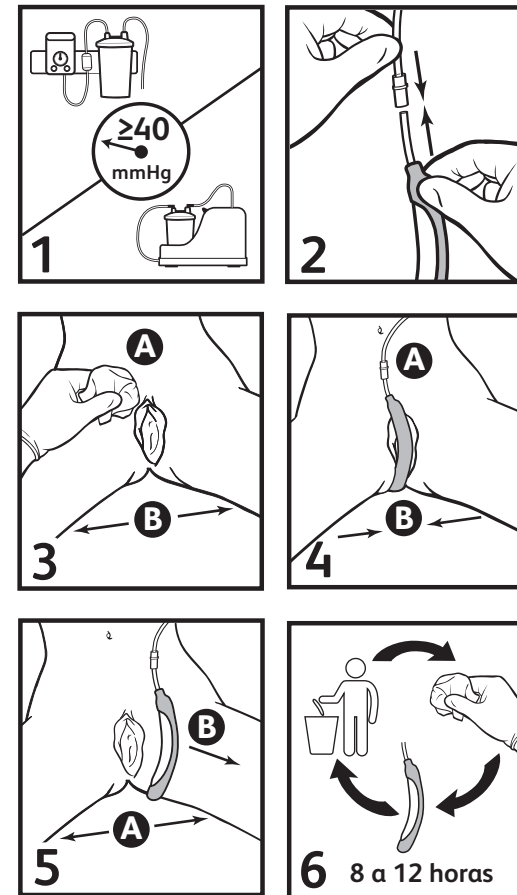
Nota: La paciente puede posicionarse de espalda, de costado, con las piernas abiertas y flexionadas, o de espalda con las rodillas flexionadas y los muslos separados (posición de litotomía) antes de colocar el dispositivo.

Retiro:

5. Para retirar el Catéter externo para mujeres PureWick™, separe completamente las piernas, los glúteos y los labios. Para evitar una posible lesión en la piel al retirar el dispositivo, tire con suavidad del Catéter externo para mujeres PureWick™ directamente hacia afuera. Asegúrese de que haya succión cuando retire el Catéter externo para mujeres PureWick™. Después de su uso, este producto puede suponer un riesgo biológico. Deséchelo conforme a las leyes y normativas locales, estatales y federales pertinentes.

Mantenimiento:

6. Reemplace el Catéter externo para mujeres PureWick™ al menos cada 8 a 12 horas o si se ensucia con heces o sangre. Siempre evalúe la piel en busca de afectación y lleve a cabo cuidado perineal antes de colocar un nuevo Catéter externo para mujeres PureWick™.



Para Uso Externo Exclusivamente

Indicaciones de uso:

El Catéter externo para mujeres PureWick™ está diseñado para el control no invasivo de salida de orina en pacientes mujeres.

Contraindicaciones:

- Pacientes con retención urinaria

Advertencias:

- No utilice el Catéter externo para mujeres PureWick™ con una baciniella o cualquier material que no permita un flujo de aire suficiente.
- Para evitar posibles lesiones en la piel, nunca empuje contra la piel o tire del Catéter externo para mujeres PureWick™ durante la colocación o el retiro.
- Nunca inserte el Catéter externo para mujeres PureWick™ en la vagina, el canal anal u otras cavidades corporales.
- Suspnda el uso si sucede una reacción alérgica.
- Después de su uso, este producto puede constituir un riesgo biológico. Deséchelo conforme a las leyes y normativas locales, estatales y federales pertinentes.

Precauciones:

- No se recomienda para pacientes que:
 - Estén agitadas, agresivas o que no cooperen y puedan sacarse el Catéter externo para mujeres PureWick™.
 - Sufran episodios frecuentes de incontinencia intestinal sin un sistema de gestión fecal instalado.
 - Experimenten irritación o ruptura de la piel en el sitio.
 - Experimenten menstruación moderada/severa y no puedan usar un tampón.
- No utilice crema protectora en el perineo cuando use el Catéter externo para mujeres PureWick™, ya que puede impedir la succión.
- Proceda con cuidado en pacientes que se hayan sometido recientemente a cirugía del tracto urogenital externo.
- Siempre evalúe la piel en busca de afectación y lleve a cabo cuidado perineal antes de colocar un nuevo Catéter externo para mujeres PureWick™.
- Mantenga la succión hasta que se retire completamente el Catéter externo para mujeres PureWick™ de la paciente para evitar un reflujo de orina.

Recomendaciones:

- Realice cada paso con una técnica higiénica. En el hogar, lávese las manos exhaustivamente antes de colocar el dispositivo.
- Antes de conectar el Catéter externo para mujeres PureWick™ al tubo de entrada de succión del hospital, verifique la función de succión cubriendo el extremo abierto del tubo de succión con una mano y observe el indicador de presión. Si la presión no aumenta cuando tape la línea, verifique que el tubo esté asegurado, conectado y sin pliegues.
- Asegúrese de que el Catéter externo para mujeres PureWick™ permanece en la posición correcta luego de voltear a la paciente. Retire el Catéter externo para mujeres PureWick™ antes de que la paciente comience a desplazarse.
- La colocación correcta y ajustada del Catéter externo para mujeres PureWick™ entre los labios y glúteos lo mantendrá en su lugar en la mayoría de las pacientes. En algunas pacientes, la ropa interior de encaje puede resultar útil para asegurar el Catéter externo para mujeres PureWick™.
- Evalúe la colocación del dispositivo y la piel de la paciente al menos cada 2 horas.
- Reemplace el Catéter externo para mujeres PureWick™ cada 8 a 12 horas o si se ensucia con heces o sangre.
- Cambie los tubos de succión según el protocolo del hospital o al menos cada treinta (30) días.

El glosario de símbolos en inglés de BD se encuentra en www.bd.com/en-us/symbols-glossary.

	Unidad de envasado		No estéril
	Un solo uso		No use si el paquete está dañado
	Número de catálogo		Fecha de caducidad
	Número de lote		Fabricante
	No fabricado con látex de caucho natural		Consulte las instrucciones de uso

Fabricante: C. R. Bard, Inc., 8195 Industrial Boulevard, Covington, GA 30014 USA
+1.844.823.5433 www.purewick.com **bd.com**

BD y el logotipo de BD y PureWick son marcas comerciales de Becton, Dickinson and Company o sus filiales.
© 2022 BD. Todos los derechos reservados.